



# ИНСТРУКЦИЯ

Велотренажер горизонтальный  
SHUA SH-B9100R



---

Поставщик / производитель: ООО «СПОРТ ПРО»  
ОФИЦИАЛЬНЫЙ ПРЕДСТАВИТЕЛЬ SHUA  
НА ТЕРРИТОРИИ РОССИЙСКОЙ ФЕДЕРАЦИИ  
Юридический адрес: 634050, г. Томск, ул. Берёзовая, 2/2 стр. 3,  
8-800-200-66-36  
E-mail: [service@zavodsporta.ru](mailto:service@zavodsporta.ru)  
Сайт: [www.zavodsporta.ru](http://www.zavodsporta.ru)

## ПРИМЕЧАНИЯ:

- Пожалуйста, внимательно прочтите инструкцию перед использованием данного продукта.
- Сохраните руководство для использования в будущем.

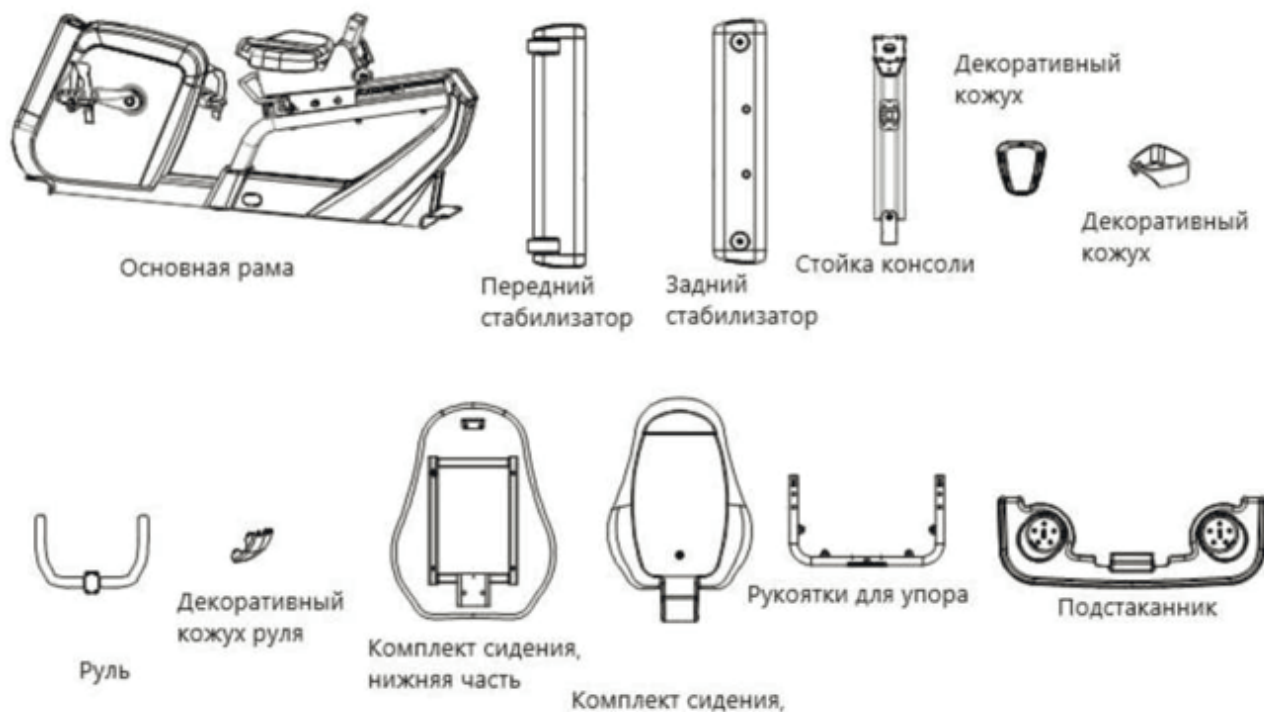
## ИНСТРУКЦИЯ ПО СБОРКЕ:

Комплект поставки:

ОСНОВНОЙ КОМПЛЕКТ		
№	Наименование	Кол-во, шт.
1	Основная рама	1
2	Передний стабилизатор	1
3	Задний стабилизатор	1
4	Стойка консоли	1
5	Декоративный кожух	1
6	Декоративный кожух	1
7	Руль	1
8	Декоративный кожух руля	1
9	Комплект сидения, нижняя часть	1
10	Комплект сидения, спинка	1
11	Рукоятки для упора	1
12	Подстаканник	1
13	руководство по эксплуатации	1
14	Комплект фурнитуры	1
УПАКОВОЧНАЯ КОРОБКА КОНСОЛИ		
№	Наименование	Кол-во, шт.
1	Консоль	1

Список инструментов:

- Крестовая отвертка (1 шт.)
- Шестигранный ключ 5 мм (1 шт.)
- Шестигранный ключ 6 мм (1 шт.)
- Шестигранный ключ 8 мм (1 шт.)



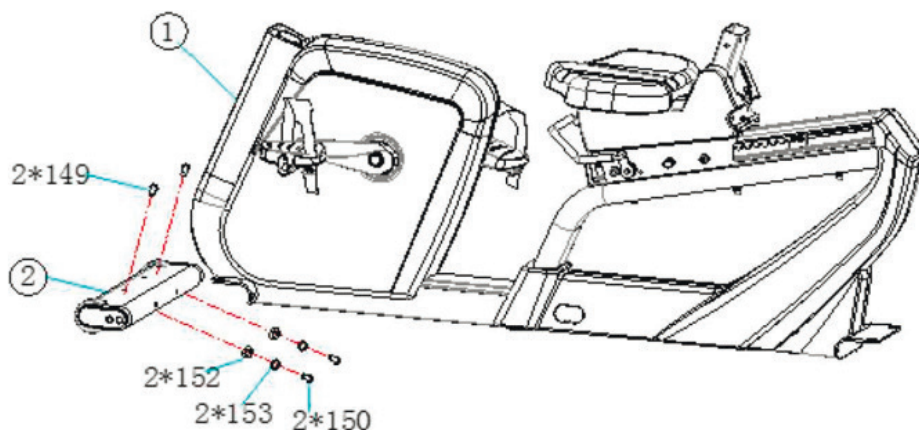
### ШАГИ СБОРКИ:

Подготовка перед сборкой: откройте упаковочную коробку, выньте вышеуказанные материалы и поместите тренажер на покрытие. Убедитесь, что все комплектующие в наличии. Совет: для транспортировки основной рамы тренажера необходимы усилия 4-х человек..

#### ШАГ 1:

- Откройте пакет с фурнитурой №1
- Используйте шестигранный ключ из комплекта поставки №6 и детали № 149, 150, 152, 153 для сборки переднего стабилизатора основной рамы тренажера.

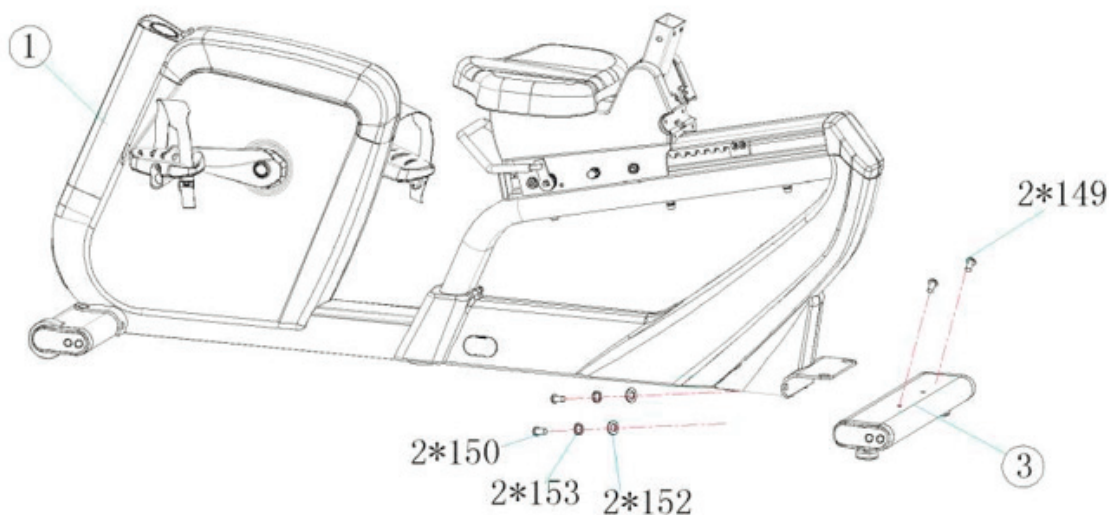
№	Наименование	Кол-во, шт
149	Винт с шестигранной головкой M10*20 с потайной головкой	2
150	Винт с шестигранной головкой M10*20	2
152	Пружинная шайба D11*D18*t0.8	2
153	Пружинная шайба D10,2*D15,4*t3.0	2



#### ШАГ 2:

- o Откройте пакет с фурнитурой №2
- o Используйте шестигранный ключ №6 и комплектующие № 149, 150, 152, 153. Произведите сборку заднего стабилизатора тренажера с основанием рамы 1.

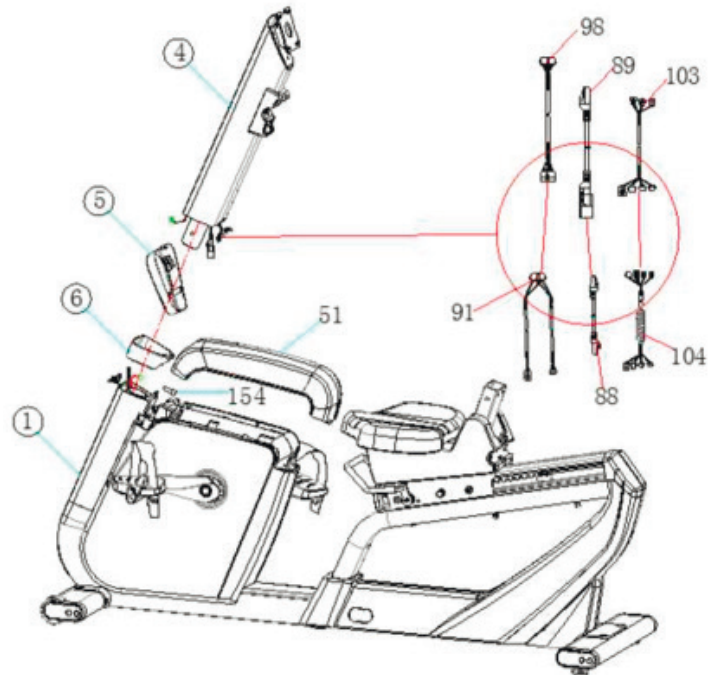
№	Наименование	Кол-во, шт
149	Винт с шестигранной головкой M10*20 с потайной головкой	2
150	Винт с шестигранной головкой M10*20	2
152	Пружинная шайба D11*D18*t0.8	2
153	Пружинная шайба D10,2*D15,4*t3.0	2



### ШАГ 3:

- Откройте пакет №3 и снимите крышку 51.
- Поместите крышку консоли 5, вертикальную крышку 6 в стойку консоли 4 снизу-вверх.
- Соедините средний сигнальный провод 98 с нижним сигнальным проводом 91, средний провод 89 с нижним проводом 88 и средним проводом пульсометра 104, 103.
- Зафиксируйте стойку консоли 4 в основной раме 1 и затяните ее гаечным ключом.
- Установите крышку 51 на основную раму и затяните ее.

№	Наименование	Кол-во, шт
154	Винт с шестигранной головкой M10*20	2

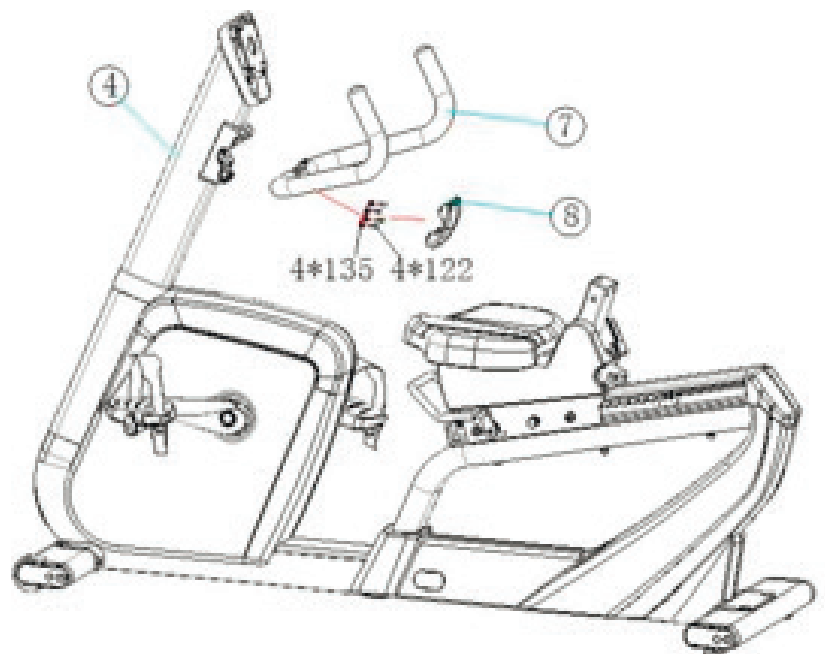


**ВНИМАНИЕ: ПОЖАЛУЙСТА, ИЗБЕГАЙТЕ ПОПАДАНИЯ ПРОВОДОВ ПОД СОСТАВНЫЕ ЧАСТИ РАМЫ ТРЕНАЖЕРА.**

### ШАГ 4:

- Выньте из упаковки руль 7.
- Зафиксируйте руль на стойке консоли гаечным ключом из комплекта №5и винтами из комплекта №4.

№	Наименование	Кол-во, шт
122	Винты с шестигранной головкой M8*20	4
135	Плоская шайба D8,4*D16*t1.6	4



## ШАГ 5:

**ПРИМЕЧАНИЕ: ЭТОТ ШАГ МОЖЕТ ОТЛИЧАТЬСЯ ИЗ-ЗА РАЗЛИЧНЫХ КОНСОЛЕЙ, ВНЕШНЕГО ВИДА, УСТАНОВКИ И ПОДКЛЮЧЕНИЯ ПРОВОДОВ, ПРИМЕР SH-C15.6L**

- о Выверните винт 4\*М8 из консоли.
- о Подсоедините набор сигнальных проводов к набору проводов консоли.
- о Наденьте заднюю крышку консоли.

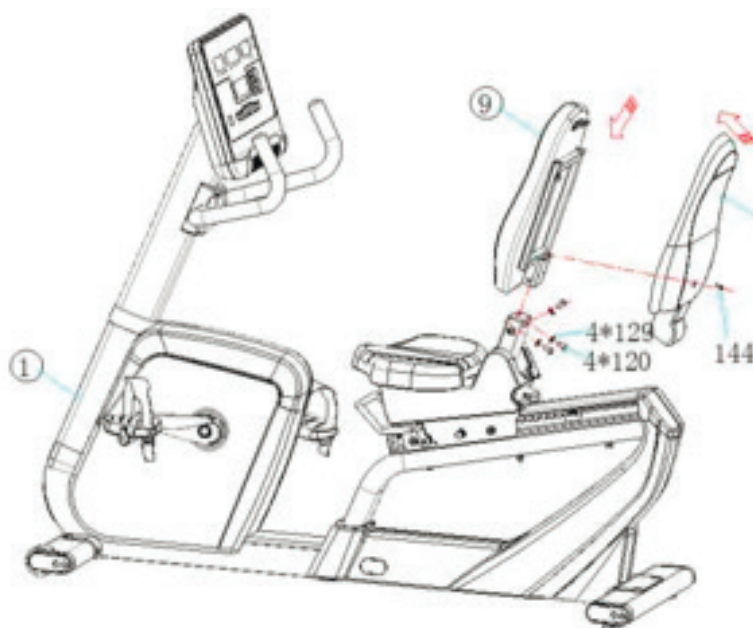
№	Наименование	Кол-во, шт
122	Винт с шестигранной головкой М8*20	4
135	Плоская шайба D8,4*D16*t1.6	4



## ШАГ 6:

- о Выньте комплект подушек заднего сиденья 9.
- о С помощью крестообразной отвертки снимите крышку подушки заднего сиденья 48 и следуйте инструкциям, показан-ным на следующем рисунке.
- о Откройте комплект фурнитуры №6.
- о Зафиксируйте комплект подушек заднего сиденья 9 на основной раме 1 с помощью крепежа из комплекта №6.
- о Снова наденьте крышку подушки заднего сиденья и затяните ее.

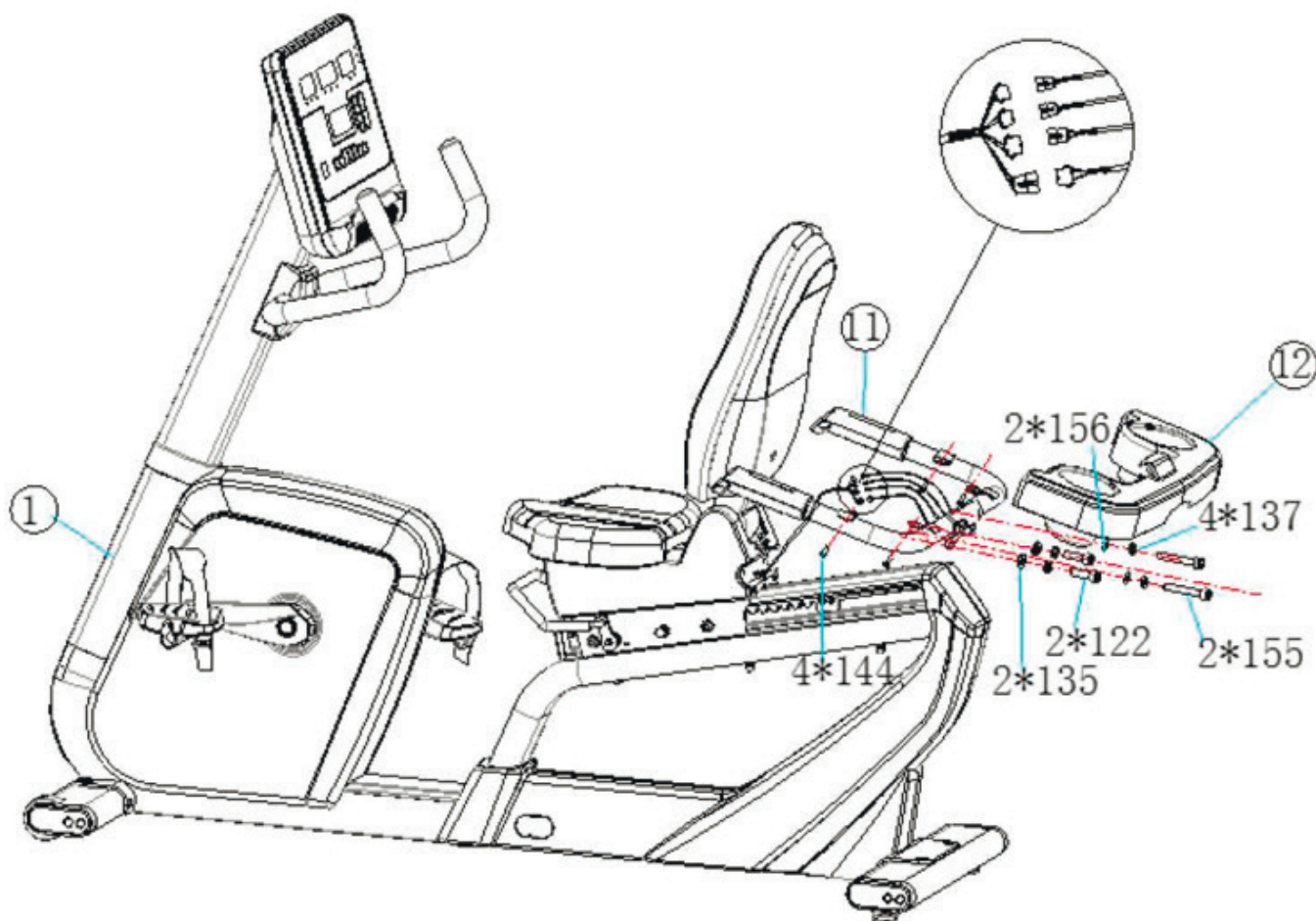
№	Наименование	Кол-во, шт
120	Винт с головкой с шестигранной головкой М10*20	4
29	Плоская шайба D10,5 *D20*t2	4



### ШАГ 7:

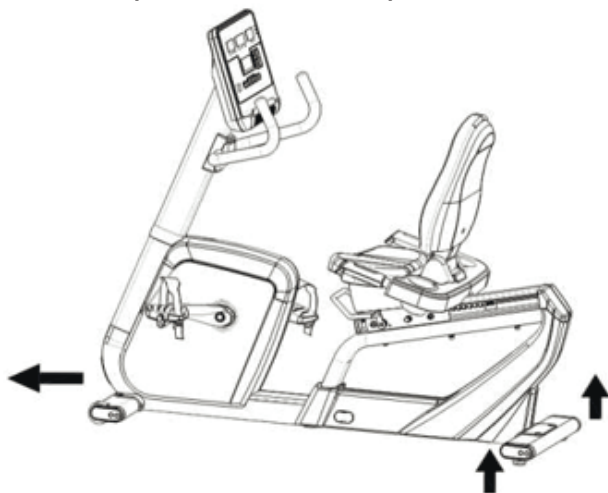
- o Возьмите комплекты №11, 12.
- o Подключите провод как показано на рисунке ниже.
- o Откройте пакет №7.
- o Зафиксируйте №7 с помощью гаечного ключа из комплекта поставки №№ 155, 156, 122, 135, 37, 144.

№	Наименование	Кол-во, шт
155	Винт с торцевой головкой с шестигранной головкой M8*50	2
156	Пружинная шайба D8,5*D14,7*t0,5	2
122	Винт с головкой с шестигранной головкой M8*20	2
135	Плоская шайба D8,4 *D16*t1,6	2
137	Пружинная шайба D8.1*D13.1*t1.6	4
3	Винт с поперечной утопленной поддонной головкой M5*12	4



ВНИМАНИЕ: ПОЖАЛУЙСТА, ВНИМАТЕЛЬНО ПРОЧТИТЕ СЛЕДУЮЩИЕ ИНСТРУКЦИИ ПЕРЕД ИСПОЛЬЗОВАНИЕМ ЭТОГО ПРОДУКТА.

## ИНСТРУКЦИИ ПО ЭКСПЛУАТАЦИИ



### ИНСТРУКЦИЯ ПО ПЕРЕМЕЩЕНИЮ ТРЕНАЖЕРА:

- Встаньте позади тренажера и приподнимите заднюю часть, опираясь на передние транспортировочные ролики;
- Переместите изделие в нужное вам место.

### ТЕХНИЧЕСКИЕ ХАРАКТЕРИСТИКИ ПРОДУКТА

Размер (мм)	1663*620*1400	Расстояние между рукояток (мм)	180 мм
Мощность	400 Вт	сопротивление диапазон	Л1~Л40
Категория	СА	максимальный пользовательский вес(кг)	<180
Температурный режим	0 ~ 33о	Вес нетто (кг)	Около 115
сиденья / задняя подушка	Вторично вспененный полиуретан	Вес брутто (кг)	Около 125
Отображаемая информация на консоли	скорость / время / расстояние / мощность / частота сердечных сокращений / скорости вращения / калории / сопротивление		

### СТАНДАРТЫ ПРОИЗВОДИТЕЛЬНОСТИ ПРОДУКЦИИ:

- GB17498.1-2008/ISO20957-1:2013 Общие требования безопасности и методы испытаний
- GB5296.7-2008 Инструкции по использованию спортивного инвентаря

Компания оставляет за собой право на изменение технических параметров продукта.

Любые изменения могут быть внесены без предварительного уведомления.

Компания оставляет за собой право на внесение технических изменений в конструкцию. Технические характеристики и внешний вид могут быть изменены на усмотрение производителя, без предварительного уведомления.

### ОБЗОР ПРОДУКТА

1. Подушка из пенополиуретана, используемая на спинке и сиденье, износостойкая, легко моется, обеспечивает более комфортные занятия спортом.
2. Конструкция сиденья с регулируемым положением соответствует биомеханике человеческого тела и имеет анатомическую форму.
3. Конструкция с регулируемой спинкой, заднюю спинку можно установить в любом положении, что обеспечивает больший комфорт.
4. Передний стабилизатор имеет транспортировочные ролики.
5. В приводной части используется самогенерирующийся двигатель.
6. Электронная консоль имеет четыре функциональных окна, верхнее окно показывает время движения, среднее окно отображает уровень сопротивления, левое окно показывает расстояние, мощность, правое окно отображает скорость, частоту сердечных сокращений, калории, пять профессиональных программ и пользовательская программа.
7. Направляющая скольжения изготовлена из алюминиевого сплава.
8. Консоль тренажера имеет специальное место для размещения планшетов или книг.
9. Рукоятки оснащены пульсометрами (не является медицинским измерительным прибором).